



Verksamhetsbeskrivning och driftkostnader Solberga kulturhus

Innehållsförteckning

- 1) Verksamhetsidé – vision och målsättningar
- 2) Huvudmannaskap och egen verksamhet
- 3) Verksamhet i samverkan med externa aktörer
- 4) Lokalbeskrivning och verksamhetsspecifika anpassningar
- 5) Organisation och bemanning
- 6) Årskostnader (verksamhet och drift)
- 7) Intäktskalkyl (enligt jämförbara taxor och avgifter)

1. Verksamhetsidé – vision och målsättningar

Kultur- och fritidsavdelningen har sedan 2022 utrett nuvarande Solbergabadet efter kulturens behov. Behoven har uppdaterats 2025 i dialoger med institutioner, utövare, föreningar och grupper av barn och unga. Utifrån kulturens behov bedöms tre områden som viktigast;

- En plats för ungculturen centralt i Visby med tillgång till skaparlokaler, replokaler och mindre scen.
- En plats för dans, cirkus och danskonst med anpassade och tillgängliga lokaler för både repetition (danssal) och framträdande (scen).
- En mellanstor, tekniskt utrustad och tillgänglighetsanpassad scen för ca 200-300 personer för scenkonstens aktörer och institutioner samt för scenkonstutbudet inom Region Gotland kulturgaranti med Visbys skolor som målgrupp.

Solberga kulturhus är en öppen och inkluderande mötesplats som inspirerar och engagerar unga och lokala kulturskapare och arrangörer och lockar besökare från när och fjärran. Trots att huset är fullt utrustat för kulturen utesluter det inte andra aktörer eller användningsområden.

Mål med Solberga kulturhus är att;

1. **Skapa en levande kulturarena**
 - Erbjuder en mångsidig programverksamhet med konserter, föreställningar, utställningar, utbildningstillfällen och workshops.
 - Är en naturlig samlingsplats för både unga, etablerade och nya konstnärer, kreatörer och kulturutövare.
2. **Stärka unga och lokala kreatörers möjligheter**
 - Erbjuder replokaler, ateljéer, studios och scener för unga och lokala kulturutövare.
 - Är en stärkt plattform för dansen
 - Är en stärkt mötesplats för spelkultur och spelskapande
 - Generationsöverskridande möten främjas mellan unga och professionella kulturskapare och aktörer
 - Är en kontaktyta för aktörer som främjar talangutveckling och bildning inom kulturområdet att nå en ung målgrupp
 - Stärker arrangörers och professionella kulturskarpares möjligheter att verka i regionen
3. **Bidra till en hållbar och levande region året runt**
 - Bidrar till ökat kulturutbud och möjligheter för det lokala kultur- och näringslivet.
 - Samarbetar med företag, föreningar (tex DBF och RF Sisu), kulturaktörer och studieförbund
 - Samspekar i stadsutvecklingen, kring Östercentrum och tillsammans med Visby centrum.
4. **Främja delaktighet och inkludering**
 - Är en tillgänglig plats där framför allt unga med olika bakgrunder är medskapande.
 - Har låga trösklar för unga HBTQ-personer.
 - Uppmuntrar initiativ från invånare i kommunen.
 - Skapar samarbeten med tex daglig verksamhet och FUNKISAM
5. **Säkra långsiktig finansiering och utveckling**
 - Etablerar en sund ekonomisk grund genom regionala stöd, projektfinansiering och hyresintäkter i balans med regionala och kommunala uppdrag.
6. **Vara en del av Region Gotlands brottsförebyggande arbete**
 - Skapar trygghet på Östercentrum

- Erbjuder meningsfulla fritidsaktiviteter som stärker ungas självorganisering, gemenskap och hälsa.
- 7. **Bevara, utveckla och synliggöra en av Visbys mest intressanta byggnader**
 - Säkerställer och utvecklar byggnadens arkitektoniska värde
 - Säkerställer att utformningen av huset och dess omgivning samspelar i helhetstänket kring Solbergaområdet och Östercentrum.

2. Egen verksamhet

Region Gotland är huvudman över verksamheten och kulturhuset organiseras under Kultur- och fritidsavdelningen. Den egna verksamheten består av ungekultur, en plattform för dans, en samlad plats för kulturutbudet inom kulturgarantin (åk F-9) i Visby och tillgängliggörande av lokaler till externa aktörer. Kulturhuset föreslås få en egen hemsida där Region Gotlands egna verksamheter samsas med en kalender där även externa aktörers aktiviteter i huset synliggörs. Här följer beskrivningar av verksamheterna.

Ungkulturen

Ungkulturverksamheten är en bred och inkluderande mötesplats, där alla unga på Gotland välkomnas att både uppleva och skapa kultur. Ungkulturverksamheten vilar på tre ben,

- Fysisk plattform. På Solberga kulturhus finns lokaler som är anpassade för kulturella aktiviteter, där unga får möjlighet att både skapa och uppleva kultur. Med stöd från personalen kan de utvecklas från idé till genomförande av sina egna projekt.
- Nav för ungekultur. Ungkulturverksamheten samarbetar med det gotländska kulturlivet över hela Gotland och arbetar med arrangörsutveckling för att skapa en aktivitetsdriven verksamhet där unga arrangerar för unga. Resurser från hela kulturområdet, som riktas mot ungekultur, samordnas effektivt för att nå målgruppen. Verksamheten fungerar också som en plattform för att kommunicera alla ungekultursatsningar på Gotland. Stödformen Pengar i påse uppmuntrar och möjliggör för de ungas initiativ.
- Delaktighet och inkludering. Verksamheten har strukturer som garanterar ungas delaktighet i planeringen av aktiviteter. Personalens aktiva arbete säkerställer att alla unga känner sig välkomna och delaktiga. Verksamheten tar ett socialt ansvar genom att arbeta förebyggande med ungas psykiska välmående. Samarbete över förvaltningsgränser etableras. Ett proaktivt arbete med medie- och informationskunnighet och komplexiteten kring unga och digitala medier äger rum. Personalen följer tystnadsplikt och anmälningsplikt och verksamheten ingår i nätverket för Region Gotlands brottsförebyggande arbete.

Målgrupp: 13–25 år

Personal: Verksamhetsledare, ungekulturutvecklare, kulturcoach, samt en utbildad fritidsledare/socialpedagog med kulturerfarenhet.

Dans på Gotland

En fast plattform för professionell dans tillhandahålls där lokal, scen och professionellt verkssamma kan skapa danskonst som är angelägen för Gotland. Ett danskompani behöver tillgång till scen i repetitionsarbetet i stor omfattning eftersom scenen, golvet, ytan, är att jämföra med dansarens instrument. Förutom scen erbjuder kulturhuset en lokal för repetitioner och daglig träning.

Genom åren har lokaler och scener för dans successivt försvunnit. Idag hyrs inom dansutvecklingen på Region Gotland en lokal på 50 kvm hos föreningen Kulturrum som provisorisk dansstudio för dansare och självorganiserade grupper. Länsteaterns nuvarande behov av dansscen uppgår till ca 10 tillfällen per år (inklusive nycirkus), men bättre lokaler och scen för dans i sig skulle skapa attraktivitet

och öka volymen på antalet aktörer, grupper och intressenter. Öns professionella dansare kan i förslaget ha kulturhuset som bas.

Dans är även en möjliggörare utifrån ett hälsofrämjandeperspektiv men glöms ofta bort i fritids- och idrottssatsningar. Danslokaler och scen främjar rörelse och framträdanden av och för unga. Dans för hälsa är ett samlingsnamn för olika insatser där dans används för läkande och som ett verktyg för att främja psykisk hälsa. Idag är ett tiotal unga dansgrupper verksamma på Gotland och det finns fem dans-för-hälsa-grupper aktiva över hela ön. I dialog med Solbergaskolan har framkommit att just danslokaler dagtid är särskilt intressanta för skolan. De har även uttryckt att det vore intressant att satsa på en dansprofil på skolan om det fanns tillgång till lokaler.

Kulturrådet pekar ut dans som en av de mest angelägna konstformer att stödja inom ramen för samverkansmodellen – en satsning en fysisk plattform för dans har goda chanser att locka mer finansiering till Gotland.

Kulturgarantin

Samordnare för barnkulturen inom Kulturenheten möjliggör tillsammans med Kulturskolan inköp av professionell barnkultur till grundskolan över hela Gotland, med bland annat föreställningar från fastlandet. Totalt handlar det om upp till fyra barnkulturpaket dvs ca 30 föreställningar om året som idag uppstår i olika/ slags lokaler, aulor, konferensrum och gymnastikhallar. Behoven som ofta inte kan tillgodoses är tex ombytesrum och duschmöjligheter för skådespelare. Den största utmaningen är dock behovet av tid. Tid för riggning och rivning. Tid för att kunna bygga upp scenografi, teknik och sittmöjligheter för publiken som ska kunna stå kvar till dagen efter. Dessa behov krockar ofta med andra verksamheter i exempelvis idrottshallarna eller Sävaulan. Solbergabadets placering är en bra geografisk utgångspunkt som skolorna lätt kan ta sig till. Kulturupplevelsena för barn och unga skulle öka avsevärt i kvalitet om de framfördes på en riktig scen. En fast spellokal ger besparingar både gällande tid och logistik för både kultursamordnare och en ensemble i ett turnerande program, och ger i sin tur minskade kostnader. Ett program kan nyttjas effektivare och fler platser kan fyllas upp mer centralt. Så länge det inte finns ökade resurser för kulturgarantin så kan en anpassad scen underlätta för att nå fler barn.

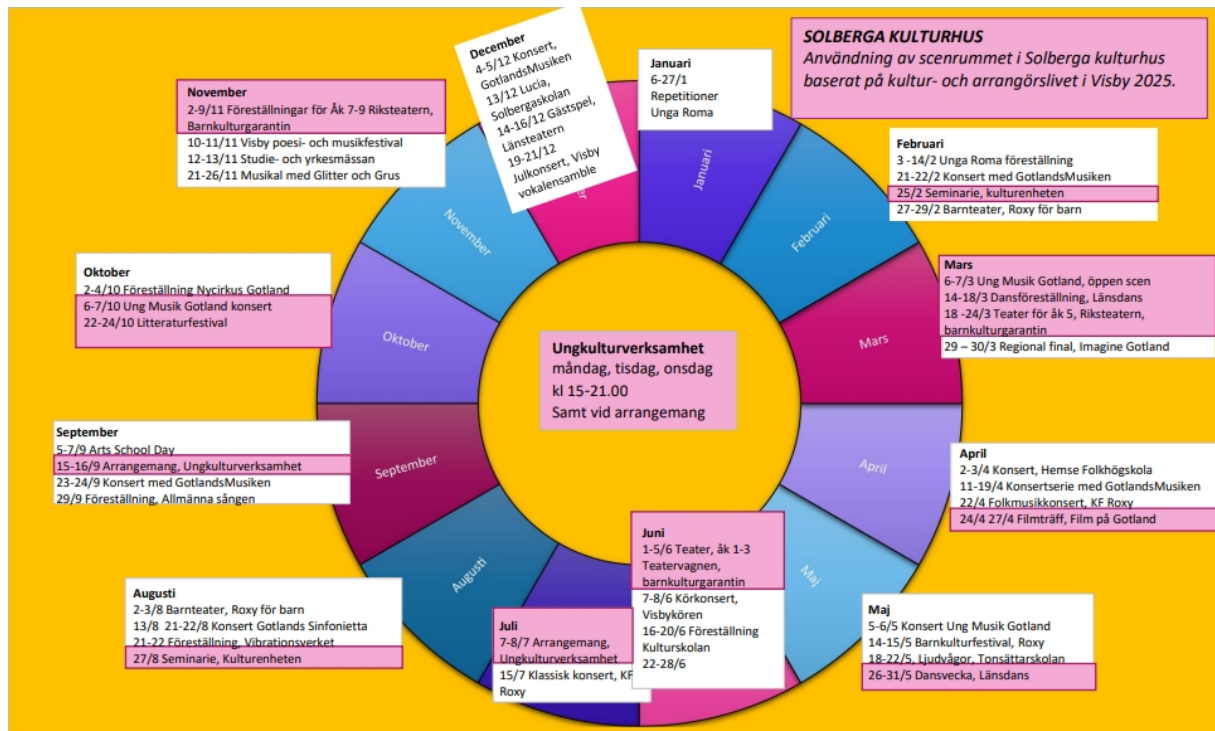
3. Verksamhet i samverkan med externa aktörer

Ett hypotetiskt årshjul och en intäktskalkyl har tagits fram baserat på kultur- och arrangörslivet i Visby 2025. I förstudiearbetet har under åren dialog förts med ett antal aktörer som i förstudiearbetet redovisats i bilagorna "Kulturens behovsbeskrivning". Här har aktörer hörts som Gotlandsmusiken, Länsteatern, Film på Gotland, Gotlands museum, Kulturföreningen Roxy, föreningen Vår lilla planet, Studieförbundet Bilda, Solbergaskolan, Visby centrum, Kulturskolan, Wisbygymnasiet, ungdomsavdelningen och kulturutvecklarna inom Kulturenheten.

Gotlandsmusiken efterlyser en centralt placerad mellanstor scen i Visby med god akustik för bland annat kammarmusik och familjekonsalter och skulle nyttja den för uppskattningsvis 15–20 arrangemang per år. Detta skulle inte ske på bekostnad av institutionens konsalter på landsbygden. Gotlandsmusiken ser Solbergabadets placering som optimal och närheten till Solbergaskolans musikklasser som en spännande möjlighet att också arbeta närmare målgruppen barn och unga.

"Gotlandsmusiken ser stora möjligheter med Solberga ungkulturhus som en arena för framträdanden, repetitioner, experimentverkstad och allmänt "häng" i en kulturell kontext. För musiken specifikt menar vi att ungkulturhuset, förutsatt att akustiken kan anpassas till akustisk musik, kan få stor betydelse både för det fria musiklivet och olika institutioner som plats för barn-

och ungdomskonserter, konserter med olika band och mindre instrumentalensembler, körkonserter, etc. Det vore önskvärt om repetitionslokaler kunde erbjudas.” (Helena Wessman, 2025).



Länsteatern ser scenen som intressant för föreställningar och annan verksamhet riktade mot barn- och unga. Studieförbundet Bilda är intresserade av samverkan kring musikstudio och replokaler. En viktig intressent i huset är även Solbergaskolan som ser synergieffekter med musikklasserna, men framför allt med möjligheten att kunna nyttja danslokalen dagtid för undervisning. Kulturföreningen Roxy lyfter potentialen med att nå den unga publiken på platsen och betonar lyftet för arrangörslivet med den mellanstora scenen. Föreningen Vår lilla planet är positiv till flexibiliteten i att kunna välja både ett mindre och större scenformat men efterlyser en möjlighet till alkoholförsäljning.

Dialog har även förts med RF-SISU Gotlands inkluderingsansvariga som utifrån sitt uppdrag ser ett behov av fler offentliga mötesplatser på Gotland. De ser Solberga kulturhus som en möjliggörare för flera samarbeten. Idrottsrörelsen arrangerar kontinuerligt folkbildningstillfällen, föreläsningar och ungdomskonferenser och lyfter scenrummet som en attraktiv plats att arrangera på. Även danslokalen skulle kunna användas av olika grupper inom idrottsrörelsen. RF SISU ser kulturen som ett sätt att må bra och utvecklas genom hela livet och har därför kulturarrangering som en del av sitt uppdrag. Kulturenheten och RF-SISU menar att det skulle ge stora synergieffekter om kulturområdet och idrottsrörelsen har en plats att mötas på, och samarbetar mer – inte minst när det gäller målgruppen barn och unga.

Lokaler och olika scenlösningar är bokningsbara och ytor tillgängliga ca 50% av tiden (inklusive helger). En differentierad taxa föreslås och lokalerna ska kunna bokas med tekniker. Huset kan även kunna rymma mässor, föreläsningar, övriga fritids- eller föreningsaktiviteter. I förslaget behålls möjligheten till en ren och öppen golvyta, där scenlösningar i olika utföranden med publik kan byggas upp. Ett avgörande skäl till att olika verksamheter kan äga rum i huset är att olika delar av huset kan stängas av, så att ungkulturhusets verksamhet kan skiljas från aktiviteter i den stora salen. Unga band

och dansare på nedervåningen kan få tillgång till replokaler och danssal utan att kunna komma in i resten av huset.

Det krävs strategisk planering för att tillgängliggöra huset med tydliga kriterier för bokning. Bokning sker via Kultur- och fritidsavdelningen via en bokningsförfrågan och är en ingång till planering och rådgivning kring alternativ med personal på plats. Noggrann teknisk dokumentation kring lokalernas förutsättning ska finnas digitalt.

4. Lokalbeskrivning och verksamhetsspecifika anpassningar

Huset erbjuder en modern och flexibel kulturarena, utformad för att möta de höga kraven på säkerhet, tillgänglighet och funktionalitet med kapacitet för upp till 550 personer på övre plan och 80 personer på nedre plan (här har vi räknat ner efter dialog med teknikförvaltningen, i förstudierapporten står 600 på övre plan och 200 på nedre). För att förverkliga visionen krävs verksamhetsspecifika investeringar i utrustning för varje funktion. Övre plan är husets publika hjärta och mötesplats. Det nedre planet delas upp i tre delar mellan ungkulturens verksamhet, repetition av dans och träning samt loger, förråd, teknikutrymmen och artistfoajé. Helhetsmässigt blir huset en säker och tekniskt avancerad plattform där scenkonst, musik och ungdomskultur utgör basen. För att möjliggöra parallella verksamheter delas lokalerna upp genom låsbara dörrar och avgränsade sektioner:

- Cell 1 (Evenemang). Huvudentré, foajé, publiktoaletter, stora salen, artistfoajé, loger, förråd.
- Cell 2 (Ungkulturhuset). Ungdomsverksamhetens kreativa ytor, dansstudio, utökad foajé, replokaler.
- Cell 3 (Ungkultur och evenemang samtidigt): Separat entré till ungdomsytor, dansstudio och replokaler.
- Cell 4 (Tillgång utanför öppettider): Separat entré till replokaler och dansstudio.

Övre plan. Entréhall – en välkomnande mötesplats, 64 kvm.

Entrén fungerar som en samlingspunkt där besökare kan mötas, ta del av information och förbereda sig inför evenemang. Här finns informationsskyltar, några sittplatser, kassadisk med möjlighet till biljetthantering och enklare försäljning, även ett antal bokhyllor med böcker och tidskrifter. Här hälsar ungkulturhusets personal eller externa aktörer sina ungdomar eller publik välkommen. Från entrén finns även en hiss ner till källarvåningen. Ett RWC och två WC finns här (ca 11 kvm, ej inräknade i entréhallen.)

- **Kassa-, café- och informationsdisk** för service och försäljning.
- **Möbler för mingelytor** som skapar en inbjudande atmosfär.
- **Skyltar och informationssystem** för tydlig kommunikation.
- **Kontorsinredning** för personal.

Tillredningskök, 19 kvm

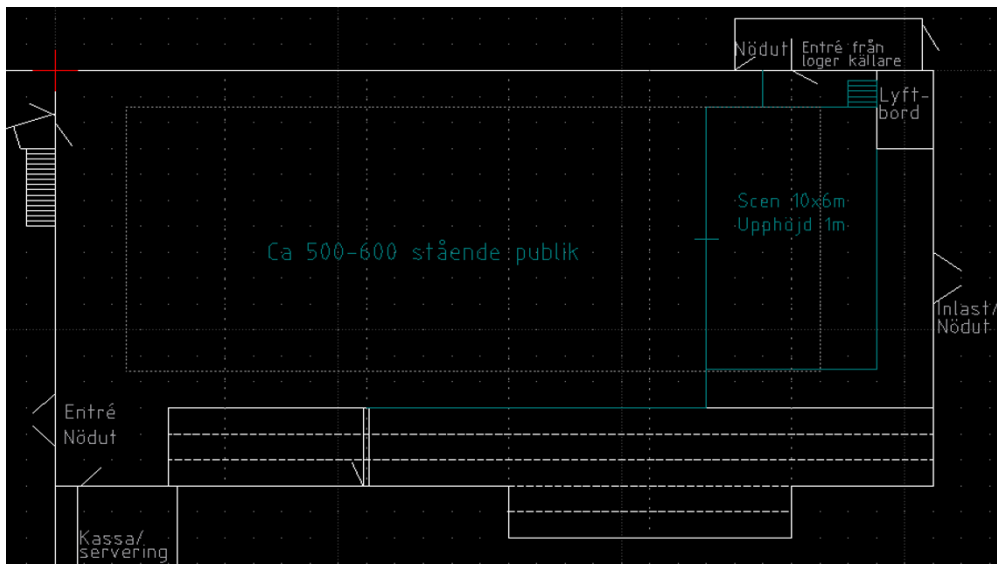
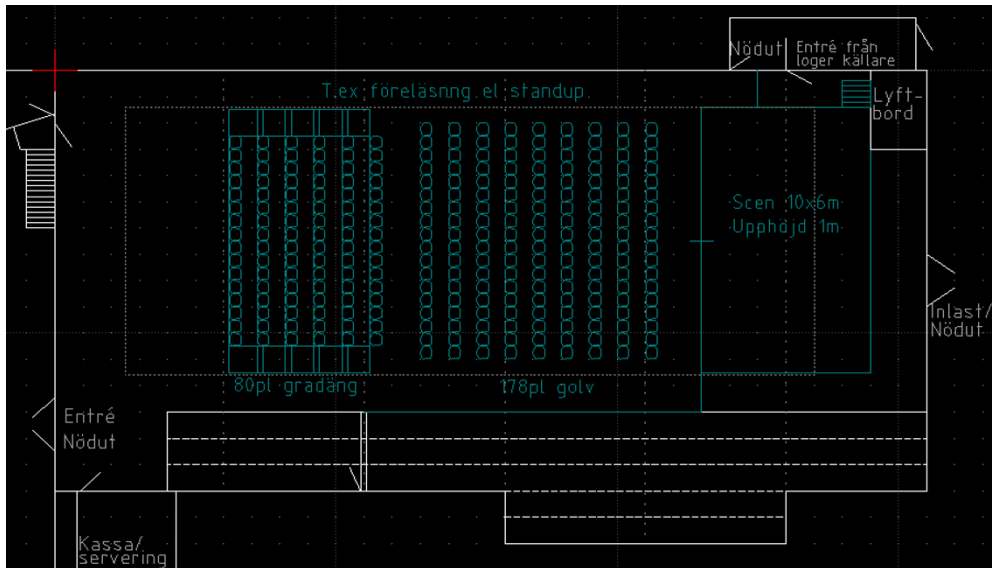
Kök finns för tillredning och möjlig försäljning av tex smörgåsar, sallader och mat som kan värmas på plats. Kaffe, te och kalla drycker ska kunna serveras. Kyl, frys, kök, plats för disk ska finnas. Servering kan ske i entréhall och mot foajéutrymmen. Vid inriktningsbeslut kan terrassens möjligheter vidare utredas.

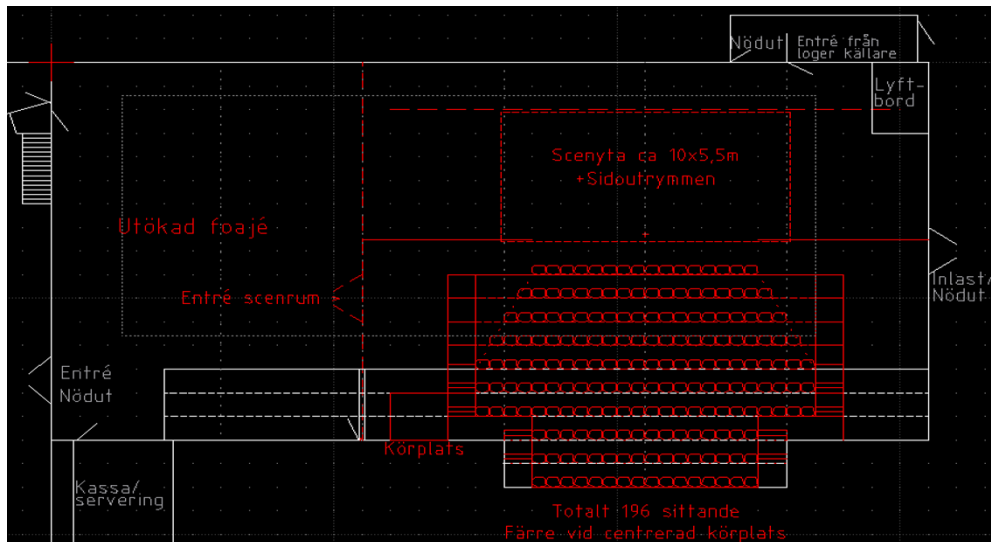
Kontorsutrymmen, 50 kvm + 20 kvm backoffice

På entréplanet finns också ett kontor med plats för fem arbetsplatser och ett mötesrum på ca 50 kvm. Två mindre rum finns också bakom disken som kan nyttjas som garderob, kontorsplats eller förvaringsrum för caféverksamhet på ca 20 kvm.

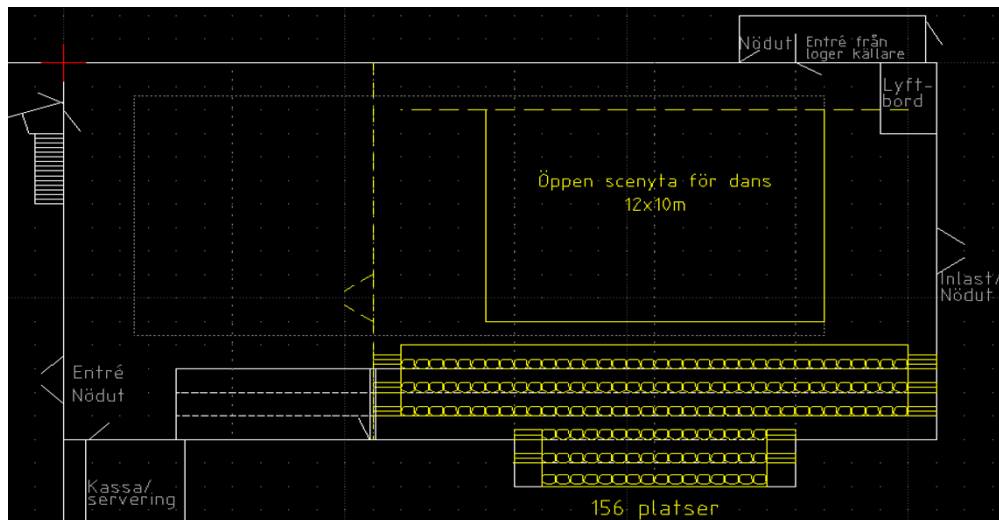
Stora salen, 400 kvm – en flexibel scen för alla typer av föreställningar

Stora salen utgör hjärtat i huset och är anpassad för konserter, teater, dans och andra evenemang. Kan nyttjas i sin helhet där hela rummet kan bli en scen med 550 stående eller 260 sittande. Fungerar då för även föreläsningar, konserter, mässor, filmvisningar, fritidsaktiviteter mm. Rummet kan göras avskiljbart till två rum (med vikkväggar) för att få en foajé och ett scenrum. Scenrummet kan anta fyra olika lösningar för teater, dans och musik. En av dessa lösningar är klassad som gul scen för ca 200 sittande i publiken. Längst ner i nordvästra hörnet av scendelen finns en hiss ner till källaren där möbler, dekor, teknik mm ska kunna förvaras.



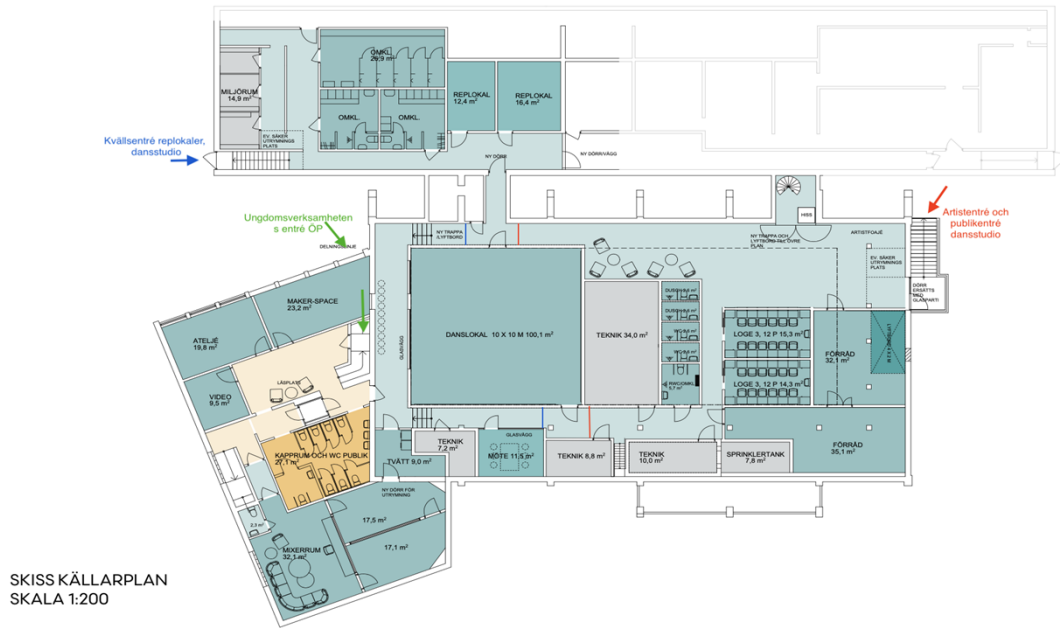


Foajén har flera funktioner. När ungkulturhuset är öppet tjänar det till café och hängtor för läsning eller för organiserade aktiviteter, workshops eller inbjudna gäster. På den här ytan ska även finnas tillgång till en cafésцен för mindre framträdanden. När ytan används för externa aktörer kan den utgöra foajé för tex scenföreställningar eller konserter – där publiken kan umgås innan, i paus och efter föreställningen. Här kan serveras enklare mat, dricka (alkoholfritt, vid de flesta tillfällen). De befintliga läktarna görs till ytor för häng, läsning, brädspel etc. I delen med scenrummet kan stolar enkelt monteras dit och tas bort.



För att uppnå högsta möjliga kvalitet krävs anpassningar som:

- **Lingångssystem** som möjliggör professionell scenografi, ljus och ljud.
- **Riggpunkter och motorer** för upphängning av tross, tyg, ljud och ljus.
- **Sviktande dansgolv** för att skapa en optimal yta för dans och scenkonst.
- **Akustikanpassningar** genom flyttbara och vändbara akustikelement.
- **Ljud- och ljussystem** inkluderande grundläggande scenljus (LED), mikrofoner och ljudanläggning.
- **Podieläktare och stolar** för att möjliggöra flexibla publiklösningar.
- **Bildvisningsteknik** genom projektorer och bildskärmar för filmvisningar och digital scenografi.
- **Mörkläggningsystem** för att optimera lokalen för olika föreställningar.
- **Brand- och säkerhetssystem** anpassat för rökmaskiner och evakuering.



Nedre plan. Ungdomsverksamhetens ytor – plats för skapande och idéutveckling

Ungkulturens ytor på nedervåningen är både sociala ytor och rum för både analogt och digitalt skapande. Alla rum har inte dagsljus vilket skapar ett behov av bra belysning och glaspartier. Här finns samtals- eller mötesrum för unga och personal. Även på nedervåningen ska finnas möjlighet att sitta i en fåtölj eller soffa och läsa, plugga, umgås och prata. Viktigt är att verksamheten också har tillgång till foajén dagtid på övervåningen under ungdokumentationsverksamhetens öppettider. Här planeras;

- **Enklare musikstudio och ljudrum** med digital inspelningsutrustning, mikrofoner och grundläggande instrument.
- **Två replokaler med utrustning** för musikskapande och repetitioner. Bokningsbara med tillgång till nyckelkort.
- **Videoredigeringsrum** med ljudisolering och specialanpassad teknik.
- **En skaparateljé och ett digitalt makerspace** med ljusanpassningar, vatten, avlopp och elektriska installationer samt digital och analog utrustning.
- **Samtalsrum och sociala ytor** för trygg och inkluderande ungdomsverksamhet.

Dansstudion, 100 kvm – en professionell tränings- och uppvisningsyta

Dansstudion är en lokal för dans, träning, repetition, med möjligheter att ha mindre föreställningar. Här är även möjligt att repetera teater, ha idrott eller annan träning. Lokalen kan dagtid nyttjas av Solbergaskolan och professionella och eftermiddagar kväll för fria grupper och unga. Ca 100 kvm.

- **Sviktande dansgolv** för att minska belastning på dansarnas kroppar.
- **Ljudanläggning och belysning** för både repetition och framträdanden.
- **Balansstänger och spegelvägg** för teknikträning.
- **Draperier och ljudisolering** för flexibla scenlösningar.

Logger och artistfoajé – professionella förberedelseztor

För att skapa en bra arbetsmiljö för artister och gäster ska följande finnas,

- **Två-tre loger med sminkbord och speglar** i direkt anslutning till scenområdet för totalt 12 personer (4-6 platser i varje loge).

- **Duschutrymmen och tvättmöjligheter** för att möta utövarnas behov.
- **Artistfoajé** som fungerar som samlingsplats för artister och teknisk personal.
- **RWC, tre WC**

Förråd och teknikutrymmen

- **Lyftbord** för smidig transport av scenutrustning mellan förråd och scen.
- **Förrådsutrustning** för möbler, tross, stolar och ljusutrustning.

5. Organisation och bemanning

Verksamhetsledare/koordinator (<i>ny tjänst</i>)	100%
Ungkulturutvecklare (<i>befintlig personal</i>)	100%
Kulturcoach (<i>befintlig personal</i>)	100%
Fritidsledare (<i>befintlig personal</i>)	100%
Teknisk samordnare (<i>ny tjänst</i>)	100%
Vaktmästare/tekniker (<i>ny tjänst</i>)	100%

Befintlig personal i ungkulturverksamheten kompletteras av tre nya tjänster, en verksamhetsledare/koordinator som står för ledarskap, styrning, planering, kommunikation, ekonomi och samarbeten med externa aktörer. Teknisk personal behövs för att kunna ställa om till olika scenlösningar, sköta tekniken och återställa lokalerna. Lokalerna ska kunna hyras med tekniker. Det handlar delvis om säkerhet men också professionalitet vid nyttjandet av ljus, ljud och övrig utrustning (tex köra saxlift, hänga ljus i taket, sköta ljudsystem mm). Idag saknas teknisk kompetens i Region Gotlands befintliga lokaler tex Slite teater, Ica Maxi Arena och Sävaulan. På sikt är denna kompetensbrist fördyrande och snabbar på slitaget på de investeringar som görs. Denna kompetens kan bidra till en ökad hållbarhet i alla regionens samlingslokaler där avancerad teknik finns. Att erbjuda tekniker gör att verksamheten kan ta intäkter och på så sätt delvis finansiera tjänsten.

6. Årskostnader (verksamhet och drift) och kostnader för verksamhetsspecifika anpassningar

Driftskostnaderna är fördelade på hyra, personal och verksamhet och kapitalkostnader beräknade från 2029. En engångskostnad för rivning av bassängen uppstår 2028 som driftskostnad. För investeringskostnader gällande ombyggnad och verksamhetsanpassningar se nedan,

- Investeringskostnader för ombyggnation uppgår till 62,4 mnkr (år 2024) vilket genererar en hyreskostnad på 5 mnkr årligen i enlighet med bilaga 2 (Förstudierapport Framtida användning Solbergabadet).
- Investeringskostnader för verksamhetsanpassningar uppgår 9,9 mnkr (år 2024, med en avskrivningstid på fem år för teknik och 10 år för fasta installationer och möbler).
- Investeringsmedlen fördelas mellan åren 2026-2029. För att utifrån projektets utmaningar möta behovet av medel per år, bör regionstyrelseförvaltningen årligen återkomma till budgetberedningen med en avstämning. Investeringsmedlen fördelas preliminärt enligt följande under projektet:

2026: 1,5 mnkr, (2,4%)
 2027: 4,7 mnkr (7,6%)
 2028: 37,4 mnkr (60%) samt 4,95 mnkr i verksamhetsanpassningar (50%)
 2029: 18,7 mnkr (30%) samt 4,95 mnkr i verksamhetsanpassningar (50%)

Verksamhetsspecifika anpassningar Solberga kulturhus

Scen 3 670 000 kr

Podier 60 kvm+12kvm inkl ben, räcken, trappor
 Lingångssystem, 14-15 st, inkl styrning
 Tyg (teaterscen och hela lokalen)
 Dansmatta 16x10m
 Bildvisning, projektor, duk och bildskärmar
 Sviktande dansgolv, stora salen

Ljud och ljus 1 930 000 kr

Ljudanläggning m mikrofoner och tillbehör
 Ljus, för mindre evenemang (LED)
 PDU (installation) + mindre dimmer (lös)
 Tross (4-kant) för upphängning av tyger och utrustning
 Motorer till tross 15 st inkl styrsystem
 Extra akustikmaterial

Publik 1 070 000 kr

Podieläktare 10x5m, inga stolar (kapacitet 84-100)
 Stolar 200st (för podieläktare/golv och befintlig gradäng)

Övrigt 3230 000 kr

Mobil saxlift (arbetsplattform för rigg av ljus mm)
 Stegar/ställningar och andra redskap
 Flyttbar vägg scenrum
 Skyltar/skyltskåp
 Möbler/mingel till foajé
 Kontorsinredning
 Sviktande dansgolv Dansstudion
 Utrustning dansstudio, ljud, ljus, stänger, speglar
 Utrustning musikstudio
 Utrustning två replokaler
 Möbler nedervåning
 Makerspace/skaparateljé ungdomsverksamheten
 Oförutsett 10% (kök/kyldisk, artistfoajé mm)

Totalt 9 900 000 kr

Driftskostnader 11 160 000 kr

Hyra (el, värme, it, sophämtning mm) 5 000 000 kr
 Personal (ink OH och OB) 4 120 000 kr
 Verksamhet och övrigt (städ, service, mm) 700 000 kr

Kapitalkostnader (avskrivningar 5/10 år, internränta)	1 340 000 kr
Intäkter, uthyrningar (151 uthyrningsdagar)	1 300 000 kr
Egen befintlig budget (ungkultur och hyra danslokal)	2 665 000 kr
Nettokostnad från 2029	7 195 000 kr (behov av ramförstärkning)
Rivning av bassängen (driftskostnad) 2028	4 000 000 kr (behov av ramförstärkning)

7. Intäktskalkyl

Utifrån utredningen "Kulturens rum - Ramverk, modeller och alternativ för hållbar lokalförsörjning" av Katja Lindqvist (Lunds universitet), kan konstateras att det inte nödvändigtvis går att jämföra hyrestariffer med andra kommuner eller ens inom Region Gotland, då lokalkostnader påverkas av faktorer som lokal marknad, lokalernas specifika förutsättningar, hur lokalerna konkurrerar med annan verksamhet samt vilka typer av stöd eller subventioner olika fastighetsägare (regional, statlig, privat) väljer att ge olika verksamheter.

Den intäktskalkyl som tagits fram är beräknad på enbart kultur- och arrangörslivets uttryckta behov och lokalanvändning 2025 (se årshjul), husets faktiska kostnader och olika kvadratmeterytor. Uppskattningen uppgår till 151 dagars uthyrning årligen. Efterfrågan från övriga aktörer som skola, föreningsliv och näringsliv utanför kultursektorn tillkommer. Till grund för kalkylen ligger förslag på fyra olika hyrestariffer.

- En subventionerad kundgrupp som betalar 35% av kostnaden, tex kulturföreningar och Region Gotlands verksamheter.
- En subventionerad kundgrupp som betalar 65% av kostnaden, tex föreningar och organisationer som tar inträdesavgifter.
- En osubventionerad kundgrupp som betalar 100% av kostnaden, tex företag.
- En marknadsanpassad kundgrupp där taxan utformas efter rådande marknad vid särskilda tillfällen på året, tex företag under almedalsveckan.

Fritidsenhetens anläggningar subventioneras i snitt med ca 50% av kostnaden. Vissa anläggningar subventioneras i mycket högre grad uppemot 93% (ishallar och simhall) medan andra subventioneras i betydligt mindre utsträckning tex redan avskrivna gymnastikhallar där det snarare rör sig om en intäkt. Kultur och fritidsavdelningen kommer att behöva återkomma med ett särskilt ärende gällande kulturhuset med taxor och avgifter inför eventuell driftstart.

Intäktskalkyl för Solberga Kulturhus

Uthyrning	Antal	Totalintäkt
Betalar 35% av kostnaden	86 dagar	350 tkr
Betalar 65% av kostnaden	81 dagar	650 tkr
Betalar 100% av kostnaden	10 dagar	125 tkr
Företag under tex Almedalsveckan	4 dagar	175 tkr
Total uthyrning	151 dagar	1300 tkr